

Мастер-класс воспитателя Фильчаковой Анны Иосифовны.

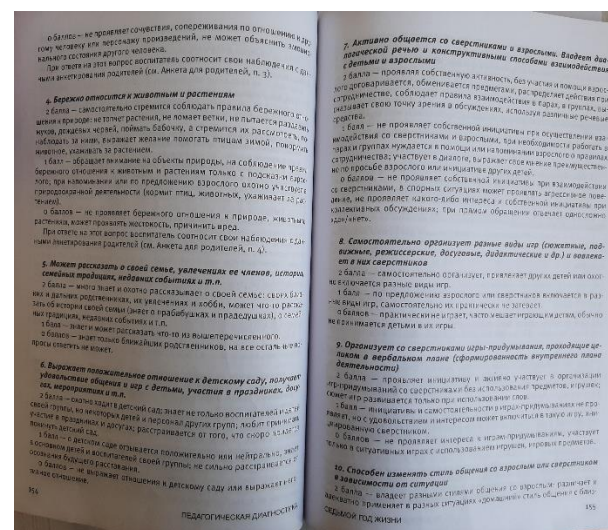
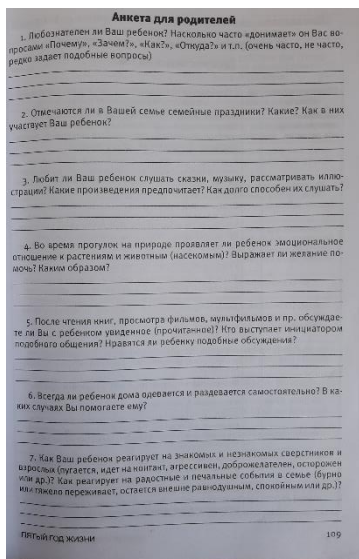
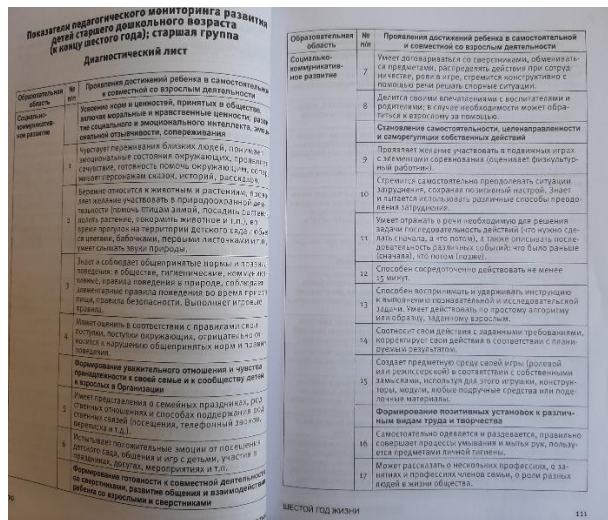
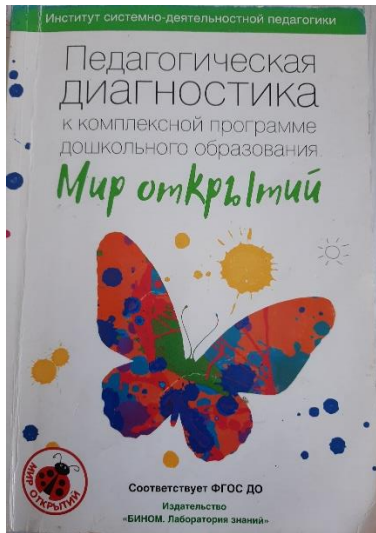
Методика проведения мониторинга по методике Л. Г. Петерсон Проявление достижений в самостоятельной и совместной деятельности (оценки проставляются в соответствующую Карту наблюдений).

Педагогическая диагностика (мониторинг) по программе «Мир открытий» представлена в виде:

1. **Диагностических листов** со списком показателей, по которым проводится оценка
2. **Подробной методики оценки** по каждому из пунктов Диагностического листа
3. **Диагностических листов для специалистов** (данные которых включаются в общий диагностический лист для детей 4-7 лет)
4. **Анкет для родителей**
5. **Карт наблюдений** для фиксации данных по группе детей
6. **Excel - форм** для хранения и анализа результатов
7. **Рекомендаций** по использованию материалов диагностики в целях оптимизации образовательного процесса.

Карта наблюдений выдает:

- **результаты успешности продвижения** каждого ребенка в образовательном пространстве
- **оценку адекватных** (вполне соответствующих) форм и методов образовательной работы по образовательным областям



Информация, которую выдает таблица по **результатам и оценки** не имеет никакой смысловой нагрузки и ценности, поэтому **делать шаг при анализе данных** - («столько-то детей показывают такой-то уровень развития, столько-то – такой-то») – **не надо**.

В процессе педагогической диагностики мы не оцениваем успехи детей и то, насколько они благоприятны или недостаточны.

Таблица в карте показывает и помогает:

1. Обнаружить детей, чьи результаты очень заметно (в положительную или отрицательную сторону) отличаются от результатов большинства детей группы. То, что этим детям необходима индивидуальная работа, а значит – **планирование индивидуальной образовательной траектории**. А также, чтобы обосновать для родителей аргумент необходимости **проведения психологической диагностики**.

2. Обнаружить результаты неравномерного распределения оценок. Бывают случаи, когда оценки распределяются: часть – очень хорошие, а часть очень плохие. А середина – почти пустая. Это тревожная ситуация и упущение в работе. Значит, педагог в такой группе работает с «хорошими» детьми, а остальные брошены на произвол судьбы и оказывается в ситуации лишения потребности развиваться. Такая ситуация требует пересмотра не только форм, но и содержания работы. Но только не в ущерб наоборот «успешным» детям (при наличии неблагополучных районов, мигрантов).

Что делать если на фоне средних и высоких групповых значений у отдельных детей фиксируются низкие результаты?

- необходимость разработки **индивидуальной образовательной траектории** для данного ребенка

- создание особых условий для его педагогической поддержки

- профессиональная коррекция особенностей его развития

- пересмотр методов работы: усиление индивидуальных форм работы, изменение форм предъявления материала и образовательных задач, включение образовательного содержания в образовательной деятельности в режимных моментах.

Если низкие значения охватывают три и более направлений, нужно проводить **психологическую диагностику** развития ребенка. Но прежде ознакомить родителей с педагогической диагностикой и получить письменное разрешение родителей на проведение психологической диагностики. При отказе родителей – получить их подпись об отказе на листе диагностирования. Этот документ ограждает педагогов от необоснованных претензий родителей в случае конфликтов по поводу успешности развития их ребенка.

Если у детей фиксируются высокие результаты на фоне средних групповых – а это особые умственные и творческие способности, одаренность. Для них также составляются индивидуальные маршруты для **обогащения условий развития** и изменение содержания образовательной работы. Можно также провести психологическое обследование, чтобы составить рекомендации для педагогической поддержки.

Вывод: результаты успешности нужны для:

- анализа общей ситуации и выделения детей, составляющие «группы риска»

- плохой и хороший результат развития ребенка не является подтверждением плохой и хорошей работы педагога.

- для оценки их работы проводится анализ созданных в группе условий развития детей и реализации программы.

Второй параметр мониторинга – **«Оценка адекватности форм и методов образовательной работы»**

Он указывает на соответствие условий, созданных в образовательной организации, реализующей программу (соответствие требованиям ФГОС и сформированность, соответствующих возрасту целевых ориентиров). А на несоответствие будут указывать - низкие значения результатов педагогического мониторинга по разным областям.

Например, в карте таблица выдает следующий результат: **«требуется оптимизация условий, созданных в ДОУ»** - это значит – что-то в созданных условиях мешает полноценному развитию. Выяснение этого и есть **главная задача**, встающая по результатам педагогического мониторинга.

При получении недостаточно высоких оценок по педагогической диагностике, нужно не «усиливать работу» по вытягиванию западающих показателей, а изменить (оптимизировать условия развития детей).

Для этого в первую очередь стоит оценить:

- Стиль общения педагога с детьми
- Способы преподнесения детям программного материала
- Правильность использования в работе предлагаемых методик
- Соблюдение режимных моментов в соотношении свободной и организованной деятельности детей; достаточное время для самостоятельной деятельности в рамках специфически детских видов деятельности
- Необходимость повышения квалификации педагога по определенным направлениям работы
- Особенности организации развивающей предметно-пространственной среды

Задача педагога вовремя обнаружить и нейтрализовать «проблемные зоны» и максимально обогащать условия развития детей, а педагогическая диагностика выступает в роли лакмусовой бумажки, сигнализирующей о тех или иных проблемах.

Рекомендации по оптимизации, обогащению или коррекции образовательных условий ДОУ (на основании полученных результатов карты наблюдений).

Оценка адекватных форм в подготовительной группе – **«требуется оптимизация условий, созданных в ДОУ»**.

Рекомендации:

1. Формировать соответствие условий организации образовательного процесса системе принципов деятельностного метода Л.Г. Петерсон.
2. Изменение способов преподнесения детям программного материала
3. Правильность использования в работе предлагаемых методик
4. Включение образовательного содержания в образовательную деятельность в *режимных моментах*.
5. Усиление индивидуальных форм работы
6. Соблюдение режимных моментов в соотношении свободной и организованной деятельности детей; достаточное время для самостоятельной деятельности в рамках специфически детских видов деятельности
7. Необходимость повышения квалификации педагога по определенным направлениям работы
8. Необходимость выявить особенности организации развивающей предметно-пространственной среды